

Voyager 5200 Office

컴퓨터 및 탁상 전화용

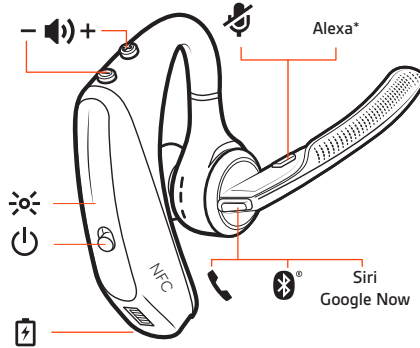
사용자 설명서

목차

개요	3
헤드셋 개요	3
본체 개요	4
액세서리	4
시스템 연결	5
탁상 전화 설정 세부 정보	5
본체 배치	7
페어링	8
본체에 다시 페어링	8
모바일 장치 페어링	8
페어링 모드	8
착용 및 충전	9
착용	9
충전	9
배터리 부족 경고	10
소프트웨어 로드	11
기본 사항	12
헤드셋 전원을 켭니다.	12
볼륨 조절	12
전화 걸기, 받기, 끊기	12
센서 사용	13
자세한 기능	15
오디오 재생 또는 일시 정지	15
음성 지원(스마트폰 기능)	15
Amazon Alexa(스마트폰 기능) 활성화 및 사용	15
Tile 활성화	15
기본 회선 변경	15
문제 해결	16
헤드셋	16
탁상 전화	17
소프트폰	17
지원	19

개요

헤드셋 개요

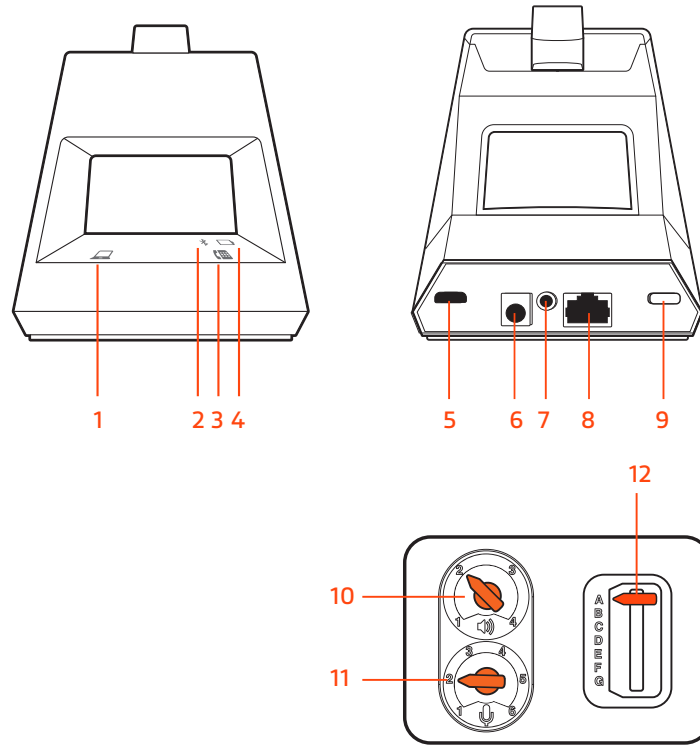


	충전 포트
	통화 버튼
	Bluetooth 버튼(장치 페어링 시 사용)
Siri, Google Now	가상 개인 비서 기능(VPA) 버튼
Alexa*	*Alexa 에는 Plantronics Hub <i>안</i> 필요
	음소거 버튼
	볼륨 버튼
	표시등
	전원 버튼
	근거리 통신

안전 주의

새 헤드셋을 사용하기 전에 중요한 안전, 충전, 배터리 및 규정 정보에 대한 안전 지침을 확인하십시오.

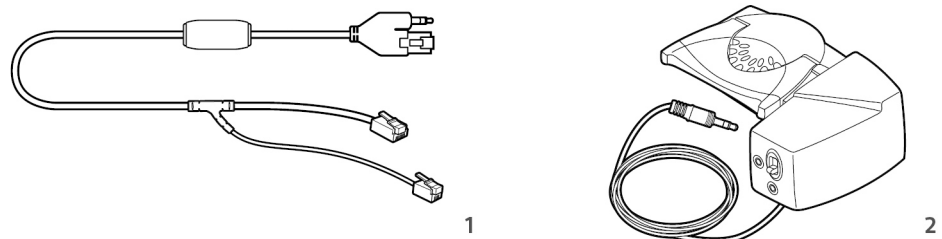
본체 개요



- 1 컴퓨터 버튼
- 2 Bluetooth LED
- 3 탁상 전화 버튼
- 4 충전 LED
- 5 USB 포트
- 6 전원 잭

- 7 송수화기 거치대 잭
- 8 전화 인터페이스 케이블 잭
- 9 헤드셋 Bluetooth 페어링 버튼
- 10 탁상 전화 청취 볼륨
- 11 탁상 전화 통화 볼륨
- 12 탁상 전화 구성 스위치

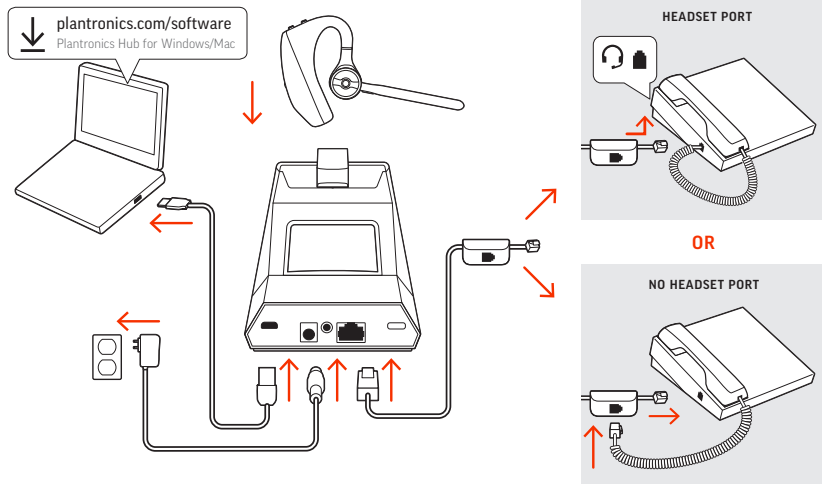
액세서리



- 1 전자 후크 스위치 케이블(EHS 케이블) 탁상 전화 통화를 전자적으로 그리고 자동으로 시작 및 종료합니다. 헤드셋의 원격 통화 컨트롤을 수행할 수 있습니다.
- 2 HL10 거치대 자동으로 송수화기를 들어올리고 크래들에 다시 놓을 수 있습니다. 헤드셋의 원격 통화 컨트롤을 수행할 수 있습니다.

시스템 연결

다이어그램을 사용하여 헤드셋 시스템을 연결합니다.



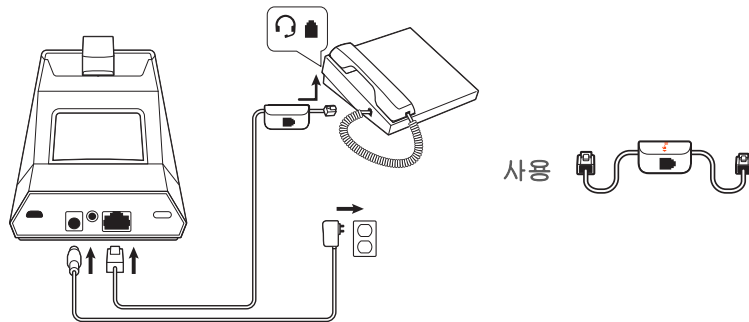
참고 기본 구성 설정

탁상 전화	설정(본체 밑면)
대부분의 전화기	A
Cisco 전화기	D
Cisco 전화기 + EHS 케이블	A

탁상 전화 설정 세부 정보

탁상 전화 설정 A, B, C, D 중 선택하고 케이블을 연결합니다.

A 전용 헤드셋 포트가 포함된 탁상 전화

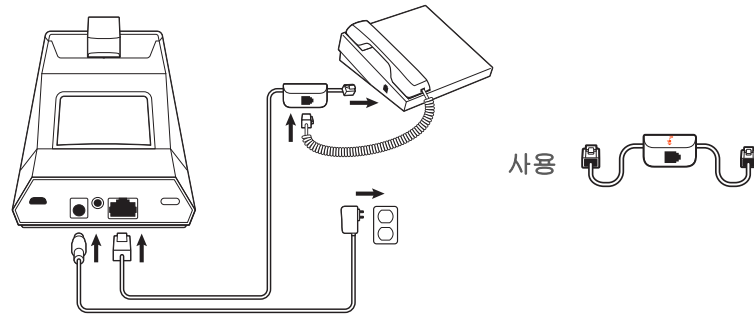


- 전화 인터페이스 케이블의 한쪽 끝을 본체 뒷면에 연결합니다.
- 전화 인터페이스 케이블의 다른 쪽 끝을 탁상 전화의 전용 헤드셋 포트에 연결합니다.

중요 Cisco 전화기의 경우 본체 밑면에 있는 구성 D를 사용하십시오. 다른 전화기는 대부분 기본 구성 A를 사용하면 됩니다.

참고 HL10 거치대 또는 EHS 케이블을 사용하지 않는 경우 이 설정을 사용합니다. 이 구성에서, 전화를 받거나 끊으려면 탁상 전화의 헤드셋 버튼과 헤드셋의 통화 컨트롤 버튼을 모두 누르십시오.

B 탁상 전화기(표준)

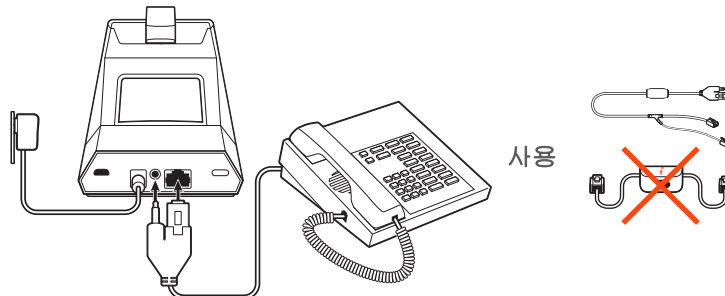


- 전화 인터페이스 케이블의 한쪽 끝을 본체 뒷면에 연결합니다.
- 탁상 전화 밑면에서 송수화기 코일 코드의 연결을 해제하여 전화 인터페이스 케이블 접속함에 다시 연결합니다.
- 마지막으로 전화 인터페이스 케이블의 나머지 끝을 아무 것도 꽂혀 있지 않는 탁상 전화의 송수화기 포트에 연결합니다.

중요 Cisco 전화기의 경우 본체 밑면에 있는 구성 D를 사용하십시오. 다른 전화기는 대부분 기본 구성 A를 사용하면 됩니다.

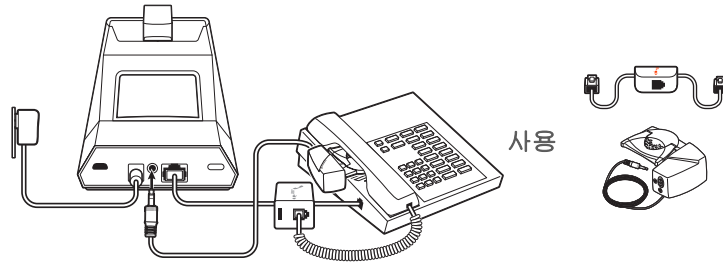
참고 HL10 거치대 또는 EHS 케이블을 사용하지 않고 탁상 전화에 전용 헤드셋 포트가 없는 경우 이 설정을 사용합니다. 이 구성에서, 전화를 받거나 끊으려면 탁상 전화의 송수화기를 수동으로 분리하고 헤드셋의 통화 컨트롤 버튼을 누르십시오.

C 탁상 전화 + EHS 케이블(별도 구매)



중요 본체 밑면에 있는 구성 A를 사용하십시오. Cisco 전화기를 비롯해 대부분의 전화기와 호환됩니다.

D 탁상 전화 + HL10 거치대(별도 구매)



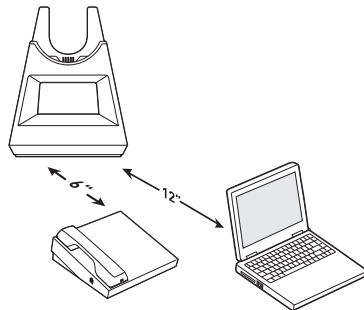
중요 Cisco 전화기의 경우 본체 밑면에 있는 구성 D를 사용하십시오. 다른 전화기는 대부분 기본 구성 A를 사용하면 됩니다.

본체 배치

탁상 전화와 본체를 최소 15cm 이상 떨어뜨려 놓는 것이 좋습니다.

본체와 컴퓨터는 최소 30cm 이상 떨어뜨려 놓는 것이 좋습니다. 적절하지 못한 위치는 잡음과 간섭 문제의 원인이 될 수 있습니다.

참고 헤드셋 크래들이 다를 수 있으나 기능은 동일합니다.



페어링

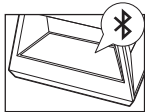
본체에 다시 페어링

헤드셋은 본체에 미리 페어링되어 있습니다. 다시 페어링하려면 다음을 수행하십시오.

- 1 "페어링"이 들리고 헤드셋 LED가 파란색 및 빨간색으로 깜박일 때까지 헤드셋 통화 버튼을 누릅니다.
- 2 디스플레이 패널의 Bluetooth *아이콘이 파란색과 빨간색으로 깜박일 때까지 본체 뒷면에 있는 Bluetooth 페어링 *버튼을 2초간 길게 눌러서 본체를 페어링 모드로 전환합니다.



"페어링 성공" 및 "본체가 연결되었습니다"라는 음성이 들리고 디스플레이 패널의 Bluetooth *아이콘이 파란색으로 켜지면 페어링이 성공한 것입니다.



참고 헤드셋은 최대 8대의 장치와 페어링이 가능하지만 그중 본체를 포함하여 2대의 장치만 동시에 연결을 유지할 수 있습니다.

모바일 장치 페어링

- 1 헤드셋을 페어링 모드로 설정하려면 "페어링"이라는 음성이 들리고 헤드셋 LED가 파란색 및 빨간색으로 깜박일 때까지 통화 버튼을 길게 누릅니다.
- 2 휴대폰의 Bluetooth를 활성화하여 새로운 장치를 찾으려 설정합니다.
 - iPhone 설정 > Bluetooth > 켜짐*
 - Android 설정 > Bluetooth: 켜짐 > 장치 검색*

참고 *메뉴는 사용하는 장치에 따라 달라질 수 있습니다.

- 3 "PLT V5200 시리즈"를 선택합니다.
필요한 경우 암호 코드를 요청하면 0을 네 번 입력하고(0000), 연결을 요청할 경우 연결을 수락합니다.

성공적으로 페어링되면, "Pairing successful(페어링 성공)"이라는 음성이 들리고 헤드셋 LED가 깜박임을 멈춥니다.

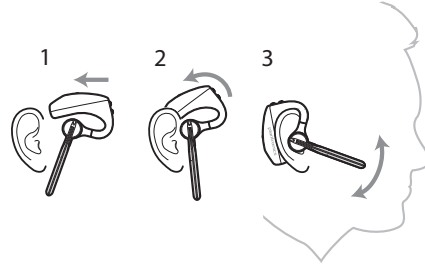
참고 헤드셋은 최대 8대의 장치와 페어링이 가능하지만 그중 본체를 포함하여 2대의 장치만 동시에 연결을 유지할 수 있습니다.

페어링 모드

헤드셋이 켜진 상태에서 "페어링"이 들릴 때까지 통화 버튼을 누릅니다.

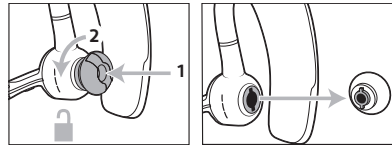
착용 및 충전

- 착용**
- 1 헤드셋을 귀 뒤쪽에서 밀어 천천히 귀 앞쪽으로 누릅니다.
참고 제대로 착용하려면 안경을 벗고 착용하십시오.
 - 2 마이크 붐을 회전시켜 끝을 입 쪽으로 옮깁니다.
 - 3 마이크 붐은 위아래로 움직여 조절할 수 있습니다.

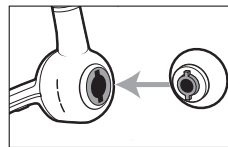


더 잘 맞는 이어팁으로 교체합니다.

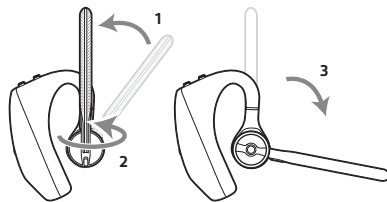
- 1 이어팁을 누른 뒤 왼쪽으로 회전시켜 잠금 해제합니다.



- 2 새로운 이어팁을 슬롯에 맞춰 누른 다음, 오른쪽으로 회전시켜 고정시킵니다.



헤드셋을 반대쪽 귀에 착용하려면 붐을 위로 회전시킨 다음, 돌려서 이어팁이 반대쪽 방향으로 오게 하고 다시 마이크 붐을 내립니다.



- 충전**
- 처음 사용하기 전에 헤드셋을 크래들에 거치하여 20분 이상 충전합니다. 충전 중에는 본체 디스플레이의 배터리 아이콘이 파란색으로 점등되며 충전이 완료되면 꺼집니다. 충전을 완료하는 데에는 약 90분이 소요됩니다.
참고 전원에 연결된 마이크로 USB 케이블을 사용하여 헤드셋을 충전할 수도 있습니다.

배터리 부족 경고

배터리 충전 상태	음성 메시지
남은 통화 시간 30분	"Battery Low(배터리가 부족합니다)" 반복(15분마다)
남은 통화 시간 10분	"Recharge Headset(헤드셋을 충전하세요)"(5분마다)

소프트웨어 로드

Plantronics Hub는 중요한 헤드셋 툴입니다.

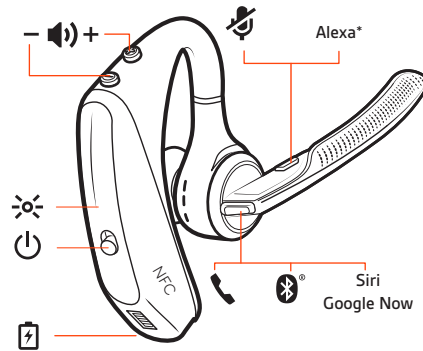
참고 일부 스마트폰에서 헤드셋 컨트롤(받기/끊기 및 음소거) 기능을 활성화하려면 Windows용 및 Mac용 Plantronics Hub를 설치해야 합니다.

- plantronics.com/software에서 Windows/Mac용 Plantronics Hub를 다운로드합니다.
- plantronics.com/software, App Store 또는 Google Play에서 iOS/Android용 Plantronics Hub를 다운로드하십시오.



Plantronics Hub	iOS 및 Android	Windows 및 Mac
스마트폰용 통화 컨트롤	일부 스마트폰에서 사용 가능	X
헤드셋 언어 변경	X	X
펌웨어 업데이트	X	X
기능 켜기/끄기	X	X
사용자 설명서 보기	X	X
배터리 표시기	X	X
Find MyHeadset	X	
Amazon Alexa 사용(앱 필수)	X	
Tile 지원(앱 필수)	X	

기본 사항



헤드셋 전원을 켭니다.

헤드셋을 켜려면 전원(⏻)버튼을 밟니다.

볼륨 조절

- 헤드셋 볼륨 헤드셋의 볼륨 높이기(+)와 낮추기(-) 컨트롤을 사용해서 헤드셋 볼륨을 미세 조정합니다.
- 탁상 전화 볼륨 탁상 전화 통화를 할 때 사용자의 음성이 너무 크거나/낮을 경우 본체 하단에 있는 통화 볼륨을 조절합니다. 탁상 전화 통화에서 상대방의 음성이 너무 크거나/낮을 경우 청취 볼륨 다이얼을 조절합니다.
- 기본 벨소리 볼륨 Plantronics Hub에서 본체 신호음 볼륨 설정을 조정합니다. 사용자가 헤드셋을 착용하고 있지 않거나 전화가 걸려올 때 신호음이 울립니다.

헤드셋 마이크 볼륨 조절(소프트폰)

소프트폰으로 테스트 전화를 걸고 소프트웨어 볼륨을 조절한 다음, 조절한 볼륨에 맞춰 PC 소리 볼륨을 조절합니다.

전화 걸기, 받기, 끊기

본체 앞면에는 2개의 오디오 버튼(컴퓨터 및 탁상 전화)이 있습니다. 이들 버튼을 누르면 다른 전화선/오디오 채널로 전환할 수 있습니다.

전화 걸기(컴퓨터 또는 탁상 전화)

- 1 본체 디스플레이의 오디오 버튼(컴퓨터 및 탁상 전화)을 탭합니다. 발신음이 들립니다.
탁상 전화 전용: HL10 거치대 또는 EHS 케이블이 없는 경우 송수화기의 헤드셋 버튼을 누르거나 송수화기를 수동으로 제거합니다.
팁 발신음이 들리지 않으면 본체를 뒤집어 스위치(A-G)를 조정합니다. "A"는 대부분의 탁상 전화에서 작동합니다. "D"는 Cisco 전화에서 작동합니다.
- 2 소프트웨어 또는 탁상 전화에서 전화를 거십시오.

전화 받기 또는 끊기

통화에 응답 또는 종료하려면 다음을 선택하십시오.

- 헤드셋 통화 버튼을 탭하십시오.
- 컴퓨터 또는 탁상 전화: 해당 오디오 버튼(컴퓨터 및 탁상 전화)을 탭합니다.
탁상 전화 전용: HL10 거치대 또는 EHS 케이블이 없는 경우 통화를 시작하려면 전화기의 헤드셋 버튼을 누르거나 송수화기를 수동으로 분리하고, 통화를 종료하려면 끊습니다.

음소거

통화 중 헤드셋 음소거 버튼을 탭합니다. 다시 한 번 탭하면 음소거 기능이 해제됩니다. 음소거가 켜지면 LED가 빨간색으로 켜집니다. Windows/Mac용 Plantronics Hub에서 음소거 설정을 변경합니다.

통화 대기

현재 통화를 보류하거나 대기 중인 통화를 재개하려면 다음을 수행하십시오.

- 헤드셋 통화 \ 버튼을 두 번 누릅니다.
- 컴퓨터 또는 탁상 전화: 해당 본체 오디오 \ 버튼을 2초간 누릅니다. 통화가 대기 중인 경우 버튼이 빨간색으로 깜박입니다.

참고 2건의 탁상 전화 통화는 탁상 전화에서만 대기 상태로 전환할 수 있습니다.

통화 간 전환(플래시)

통화 간 전환:

- 헤드셋 통화 \ 버튼을 두 번 누릅니다.
- 컴퓨터 또는 탁상 전화: 본체의 해당 오디오 버튼을 누릅니다. 통화가 대기 중인 경우 버튼이 빨간색으로 깜박입니다.

참고 탁상 전화 통화 2건 전환은 탁상 전화에서만 수행할 수 있습니다.

센서 사용

헤드셋을 착용하거나 제거하면 스마트 센서가 반응합니다. Plantronics Hub에서 사용자 지정합니다. 아래는 기본 설정을 설명합니다.

능동형 센서로 작동	헤드셋 착용 시 사용 가능한 기능:	헤드셋 벗을 시 사용 가능한 기능:
휴대폰/소프트폰 통화	전화 받기	헤드셋 통화 유지
음악/미디어	음악/미디어 다시 재생(재생 중 헤드셋을 벗은 경우)*	음악/미디어 일시 정지(재생 중인 경우)*
헤드셋 잠금	통화 버튼 잠금 해제	의도하지 않은 통화 방지를 위한 통화 버튼 잠금

참고 *기능은 응용 프로그램에 따라 다릅니다. 웹 기반 앱에서는 작동하지 않을 수 있습니다.

센서 재설정

작동이 잘 되지 않는 경우 센서를 재설정해야 할 수 있습니다.

- 헤드셋을 착용하고 통화 \ 버튼을 눌러 센서를 테스트합니다. 통화 시간 음성 알림이 나오면 센서가 작동하는 것입니다. 신호음이 들리거나 음성 알림 부재 시 센서를 재설정해야 합니다.
- 센서를 다시 설정하려면 헤드셋 전원을 켜고 헤드셋을 USB 케이블에 연결한 다음, 케이블을 컴퓨터의 USB 포트 또는 AC 어댑터(포함되지 않음)에 연결합니다. 그런 다음 헤드셋을 금속이 아닌 평평한 표면에 10초 이상 놓아둡니다.



- 이용 가능한 충전 케이블이 없는 경우, 먼저 헤드셋을 끈 다음 LED가 꺼질 때까지 통화 및 음소거 버튼을 동시에 길게 눌러 센서를 재설정할 수 있습니다. 그런 다음 헤드셋을 착용하고 전원을 켭니다.

센서 비활성화

- 설정 메뉴에서 Plantronics Hub 소프트웨어를 통해 헤드셋 스마트 센서를 비활성화하거나 통화 중이 아니거나 음악을 스트리밍하지 않는 유휴 상태인 헤드셋 스마트 센서를 비활성화할 수 있습니다. 통화 및 음소거 버튼을 5초 동안 동시에 누르면 음성 안내를 통해 스마트 센서 상태를 알려줍니다.

자세한 기능

오디오 재생 또는 일시 정지

통화 \ 버튼을 탭하여 오디오 스트리밍을 일시 중지하거나 다시 시작합니다. 참고 기능은 응용 프로그램에 따라 다릅니다. 웹 기반 앱에서는 작동하지 않을 수 있습니다.

음성 지원(스마트폰 기능)

Siri, Google Now™, Cortana 통화 버튼을 2초간 길게 누르면 스마트폰의 기본 음성 지원이 활성화됩니다. 음성 다이얼, 검색 및 기타 스마트폰 음성 컨트롤을 활성화하려면 전화 안내 메시지를 기다립니다. 주의 음성 지원 기능은 헤드셋이 본체 범위를 벗어나고 스마트폰과 페어링된 경우에만 활성화됩니다.

Amazon Alexa(스마트폰 기능) 활성화 및 사용

Alexa가 헤드셋에 활성화되면 방향을 묻고, 친구에게 전화하며 Alexa Skills 등에 액세스할 수 있습니다.

참고 Amazon Alexa를 모든 언어 및 국가에서 이용할 수 있는 것은 아닙니다.

1 Alexa 활성화

A 헤드셋과 모바일 장치 페어링

B 필요할 경우 **Plantronics Hub** 모바일 앱(소프트웨어)을 업데이트하십시오.

C **Plantronics Hub** 앱을 시작해서 헤드셋(펌웨어)이 최신 상태인지 확인하십시오.

D **Plantronics Hub** 메인 메뉴에서 앱 > Amazon Alexa > 활성화를 선택하십시오.

E **Amazon Alexa** 앱을 실행한 후 지침에 따라 헤드셋을 설정하십시오.

2 Alexa 사용

A **Alexa**를 사용하려면 음소거 버튼(통화 중이 아닌 경우)을 탭하고 질문을 합니다. **Alexa**가 활성화되면 신호음이 들립니다.

Tile 활성화

모바일 장치에서 Tile 앱을 활성화하면 잃어버린 헤드셋에서 소리가 나게 하거나 또는 지도에서 찾을 수 있으며 Tile 커뮤니티에 도움을 요청할 수 있습니다.

1 헤드셋과 모바일 장치 페어링

2 필요할 경우 **Plantronics Hub** 모바일 앱(소프트웨어)을 업데이트하십시오.

3 **Plantronics Hub** 앱을 시작해서 헤드셋(펌웨어)이 최신 상태인지 확인하십시오.

4 **Plantronics Hub** 메인 메뉴에서 앱 > **Tile** > 활성화를 선택하십시오.

5 **Tile** 앱을 시작해서 지침에 따라 헤드셋을 연결하십시오.

기본 회선 변경

Windows/Mac용 **Plantronics Hub**에서 기본 아웃바운드 전화선/오디오 채널을 변경합니다.

문제 해결

헤드셋

헤드셋에서 발신음이 들리지 않습니다.

- 헤드셋이 충전되었는지 확인합니다.
- 헤드셋이 본체에 페어링되었는지 확인합니다. 본체에 다시 페어링을 참조하십시오.
- 발신음이 들릴 때까지 본체 밑면의 구성 스위치(A-F)를 조정합니다. 기본 A는 대부분의 전화에서 작동합니다. 주의 Cisco 전화에서는 구성 D로 조정하십시오. EHS 케이블과 연결된 Cisco 전화는 구성 A를 사용합니다.
- 탁상 전화가 본체에 올바르게 연결되어 있는지 확인합니다. 탁상 전화 설정 세부 정보를 참조하십시오.
- 본체가 탁상 전화 전용 헤드셋 포트에 연결되어 있는 경우 탁상 전화의 헤드셋 버튼을 누르면 발신음이 들립니다.
- 본체가 탁상 전화 전용 헤드셋 포트에 연결되어 있는 경우 탁상 전화의 헤드셋 버튼을 누르고 본체의 탁상 전화 버튼을 누르면 발신음이 들립니다.
- 본체가 송수화기 포트에 연결되어 있는 경우 송수화기를 수동으로 분리하면 발신음이 들립니다(EHS 케이블 또는 HL10 거치대가 없는 경우).
- 후크 스위치를 작동할 수 있을 정도로 HL10 거치대에 송수화기가 충분히 높이 올려져 있는지 확인합니다. 필요한 경우 더 높게 설정합니다.
- 헤드셋의 청취 볼륨을 조절합니다. 볼륨 조절을 참조하십시오.
- 볼륨이 여전히 낮은 상태라면 본체에 있는 탁상 전화 청취 볼륨을 조절합니다. 볼륨 조절을 참조하십시오.

잡음이 들립니다.

- 본체가 컴퓨터로부터 30cm 이상 떨어져 있어야 하며, 전화가 본체로부터 15cm 이상 떨어져 있어야 합니다. 거리를 조절해도 해결되지 않으면 헤드셋이 도달 범위 밖에 있는 것이므로 본체에 좀더 가까이 이동합니다. 본체 배치를 참조하십시오.

음향이 왜곡되었습니다.

- 본체의 탁상 전화 통화 볼륨이나 탁상 전화 청취 볼륨을 낮추십시오. 대부분의 전화는 위치 2가 적절합니다. 볼륨 조절을 참조하십시오.
- 탁상 전화에 볼륨 컨트롤이 있으면 소리 왜곡이 사라질 때까지 볼륨을 낮춥니다.
- 계속 왜곡 현상이 해결되지 않으면 헤드셋 볼륨을 조정하여 헤드셋 스피커 볼륨을 낮춥니다. 볼륨 조절을 참조하십시오.
- 본체가 컴퓨터로부터 30cm 이상 떨어져 있어야 하며, 전화가 본체로부터 15cm 이상 떨어져 있어야 합니다. 본체 배치를 참조하십시오.

헤드셋에서 반향이 들립니다.

- 본체의 탁상 전화 통화 볼륨이나 탁상 전화 청취 볼륨을 낮추십시오. 대부분의 전화는 위치 2가 적절합니다. 볼륨 조절을 참조하십시오.

- 이 위치에서 소리가 너무 작으면 헤드셋 볼륨을 높이십시오. 볼륨 조절을 참조하십시오.
- 이 위치에서 통화 볼륨이 너무 낮으면, 헤드셋 위치를 조절하여 마이크가 최대한 입에 가까이 오도록 합니다.

상대방에게 "링"하는 소리가 들린다고 합니다.

- 본체를 전화기와 멀리 떨어진 곳으로 옮깁니다. 본체 배치를 참조하십시오.
- 본체 전원 공급 장치가 멀티 탭에 꽂혀 있다면, 벽면에 직접 꽂습니다.

헤드셋에서 Siri 또는 Google Now를 활성화할 수 없습니다.

- 스마트폰의 기본 음성 지원 기능은 모바일 전용 기능으로, 헤드셋이 본체 범위 내에 있을 때는 작동하지 않습니다.
- 헤드셋이 본체 범위를 벗어나는지 확인하십시오.
- 헤드셋이 스마트폰과 페어링되어 있는지 확인하십시오.
- 음성 지원 기능을 참조하십시오.

헤드셋에서 Alexa를 활성화할 수 없습니다.

- Alexa를 사용하려면 iOS/Android용 Plantronics Hub에서 한 번 설정해야 합니다. Amazon Alexa 활성화 및 사용을 참조하십시오.

탁상 전화

송수화기 거치대가 설치되어 있지만 송수화기를 들어 올리지 않습니다.

- 수화기 거치대 전원 코드를 본체의 수화기 거치대 잭에 완전히 밀어 넣었는지 확인하십시오.

소프트폰

소프트폰 응용 프로그램에서 전화를 걸어도 반응이 없습니다.

- 헤드셋이 충전되었는지 확인하십시오.
- 헤드셋이 본체에 페어링되어 있는지 확인합니다. 본체에 다시 페어링을 참조하십시오.
- Windows 및 Mac용 Plantronics Hub 소프트웨어가 설치되어 있는지 확인합니다. 다운로드하려면 plantronics.com/software를 방문하십시오.
- 호환되는 소프트폰 응용 프로그램인지 확인하십시오. 호환되는 소프트폰 목록은 plantronics.com/software를 방문하십시오.
- Plantronics 소프트웨어가 설치되어 있지 않고 호환되는 소프트폰이 없다면 먼저 본체의 오디오 버튼을 누른 후 소프트폰 인터페이스를 사용하여 전화 걸기/받기/끊기가 가능합니다.
- 사운드 제어판(Windows) 또는 사운드 시스템 기본 설정(Mac)으로 이동하여 헤드셋이 기본 사운드 장치인지 확인합니다.
- 컴퓨터를 다시 시작합니다.

통화 및/또는 청취 볼륨이 너무 낮거나 높습니다.

- 볼륨 버튼으로 헤드셋 청취 볼륨을 조절합니다.
- 컴퓨터의 사운드 제어판/시스템 환경설정에서 청취/통화 볼륨을 조절합니다.

- 스마트폰 응용 프로그램에서 청취/통화 볼륨을 조절합니다.

헤드셋에서 소리가 왜곡되거나 반향이 들립니다.

- 스마트폰 응용 프로그램을 이용하여 컴퓨터에서 통화 및/또는 청취 볼륨을 낮춥니다.
- 마이크가 턱을 향하도록 조절합니다.
- 그래도 왜곡된 사운드가 들리면 헤드셋의 볼륨을 낮추십시오.

PC 스피커로 아무 소리도 들리지 않습니다.

Windows 10 및 Windows 8 시스템

- 시작 > 제어판 > 사운드 및 오디오 장치 > 오디오 > 소리 재생으로 이동하여 헤드셋의 기본 설정을 PC 스피커로 변경합니다. “확인”을 눌러 적용합니다.

Windows Vista 및 Windows 7 시스템

- 시작 > 제어판 > 소리 > 재생으로 이동하여 헤드셋의 기본 설정을 PC 스피커로 변경합니다. “확인”을 눌러 적용합니다.

Mac OS X의 경우

- Apple 메뉴 > 시스템 환경설정을 선택하고 사운드를 클릭합니다.
- 출력을 클릭한 후 “내부 스피커” 또는 스피커 선택을 선택합니다.

PC에 오디오가 연결되어있지 않습니다.

- USB 및 전원 케이블을 본체에서 분리합니다. 먼저 전원 케이블을 다시 연결합니다. 전원 LED가 켜질 때까지 기다린 다음 USB 케이블을 다시 연결합니다. 중단하고 PC 오디오 또는 스마트폰 응용 프로그램을 다시 시작합니다.

지원

설명서로는 부족하세요?

plantronics.com/support

Plantronics, Inc.

345 Encinal Street
Santa Cruz, CA 95060
United States

Plantronics B.V.

Scorpius 171
2132 LR Hoofddorp
Netherlands

© 2020 Plantronics, Inc. All rights reserved. Poly, 프로펠러 디자인, 그리고 Poly 로고는 Plantronics, Inc.의 상표입니다. Bluetooth는 Bluetooth SIG, Inc.의 등록 상표이며 Plantronics는 이를 라이선스를 통해서 사용합니다. 기타 모든 상표는 해당 소유권자의 자산입니다. Plantronics, Inc. 제조

215653-18 02.20