



## **Blackwire 3200 시리즈**

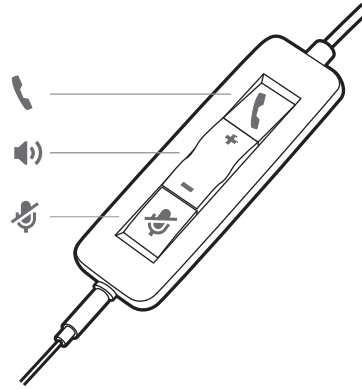
인라인 통화 컨트롤이 있는 유선 헤드셋

사용자 설명서

# 목차

개요	3
설치	4
소프트웨어 로드	4
착용	6
헤드밴드 조절	6
볼 위치 조정	6
볼 조절	6
인라인 컨트롤러 사용	7
전화 걸기/받기/종료	7
볼륨	7
음소거	7
문제 해결	8
헤드셋	8
지원	9

# 개요



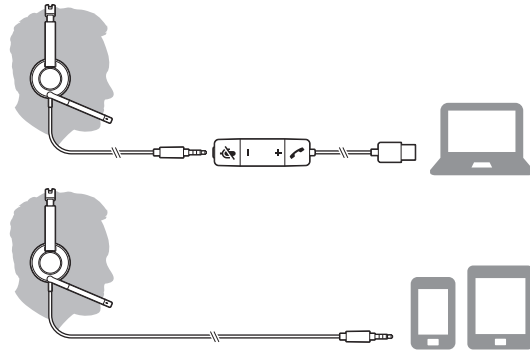
아이콘	인라인 컨트롤	LED	기능
☎	통화 버튼	녹색으로 깜박임	수신 통화
		녹색 고정	통화 중
+	볼륨 높이기 버튼		청취 볼륨 높이기
-	볼륨 감소 버튼		청취 볼륨 낮추기
🔇	음소거 버튼	빨간색으로 켜짐	헤드셋에 음소거가 설정됨

# 설치

컴퓨터나 모바일 장치에 헤드셋을 연결하여 헤드셋의 전원을 켭니다.  
다음과 같은 2가지 방법으로 헤드셋을 연결할 수 있습니다.

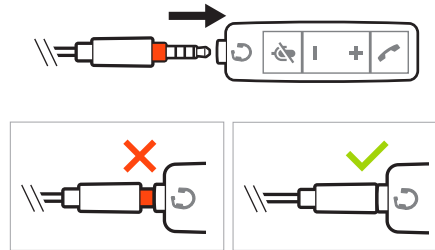
## 1 USB-A/USB-C 커넥터를 통해

**참고** 헤드셋 통화 컨트롤 기능은 모바일 장치에 따라 다양합니다.



## 2 3.5mm 커넥터를 통해\*

**참고** 헤드셋 통화 제어 기능은 사용할 수 없습니다.



\* 3.5mm 커넥터는 Blackwire 3215/3225에서만 사용할 수 있습니다.

## 소프트웨어 로드

Poly Lens 데스크톱 앱 고급 설정 및 옵션을 통해 장치 거동을 사용자 지정합니다. 일부 스마트폰에서 장치 통화 컨트롤(받기/끊기 및 음소거) 기능을 활성화하려면 Poly 소프트웨어를 설치해야 합니다. 다운로드: [poly.com/lens](https://poly.com/lens).

**참고** 장치 설정은 Plantronics Hub 데스크톱 앱에서도 사용할 수 있습니다.

## Poly 장치 업데이트

펌웨어와 소프트웨어를 최신으로 유지하여 성능을 개선하고 Poly 장치에 새로운 기능을 추가하십시오.

Poly Lens 데스크톱 앱로 컴퓨터를 사용하여 장치를 업데이트합니다. [poly.com/lens](https://poly.com/lens)에서 다운로드하십시오.

업데이트 중:

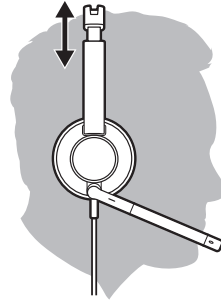
- 업데이트가 완료될 때까지 Poly 장치를 사용하지 마십시오.
- 두 번째 장치에서 두 번째 업데이트를 시작하지 마십시오.
- 미디어를 스트리밍하지 마십시오.

- 전화를 받거나 걸지 마십시오.

# 착용

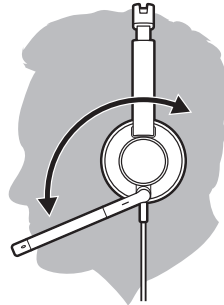
## 헤드밴드 조절

편안하게 맞도록 밴드를 늘이거나 줄입니다. 쿠션이 귀 중앙에 편안하게 위치해야 합니다.



## 붐 위치 조정

이 헤드셋은 어느 쪽으로나 착용할 수 있습니다.  
붐을 회전시켜서 입쪽으로 맞춥니다.

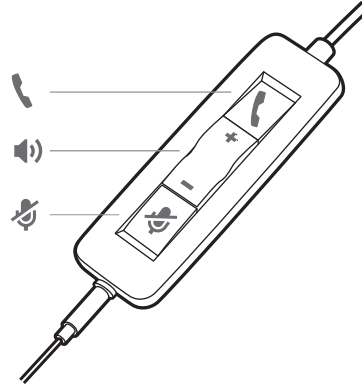


**주의** 붐이 고장나는 것을 방지하려면, 180°까지만 회전하십시오.

## 붐 조절

붐을 안쪽 또는 바깥쪽으로 살짝 구부려서 입에서 손가락 한두 개 정도 거리에 오도록 조절합니다.

# 인라인 컨트롤러 사용



## 전화 걸기/받기/종료

헤드셋 통화 컨트롤 기능을 사용하려면 소프트웨어와 호환되는 스마트폰이 필요합니다. Poly Lens 데스크톱 앱([poly.com/lens](http://poly.com/lens))가 설치되어 있지 않거나 호환되는 스마트폰이 없다면 먼저 헤드셋 통화 버튼을 누른 후 스마트폰 애플리케이션을 사용하여 전화 걸기/받기/종료가 가능합니다.

## 전화 받기 또는 끊기

통화 버튼을 누르거나 스마트폰을 사용합니다.

## 전화 걸기

스마트폰 응용 프로그램을 사용해 전화를 겁니다.

## 재다이얼

통화 중이 아닌 경우 통화 버튼을 두 번 눌러 마지막 발신 전화를 다시 겁니다.

## 대기 모드

통화 보류를 하려면 통화 버튼을 2초간 누릅니다.

## 볼륨

### 청취 볼륨

볼륨 높이기(+) 또는 볼륨 낮추기(-) 버튼을 누릅니다.

### 헤드셋 마이크 볼륨 조절(스마트폰)

스마트폰으로 테스트 전화를 걸고 스마트폰 볼륨을 조절한 다음, 조절한 볼륨에 맞춰 PC 소리 볼륨을 조절합니다.

## 음소거

통화 도중 마이크를 음소거하려면 인라인 컨트롤러의 음소거 버튼을 짧게 누르십시오. 음소거를 해제하려면 전원/음소거 버튼을 다시 누르십시오.

# 문제 해결

## 헤드셋

발신자의 목소리를 들을 수 없습니다.

- 청취 볼륨이 너무 작습니다. 헤드셋의 볼륨 높이기 버튼을 누르십시오. 또는 볼륨 설정이 정확하게 설정되었는지 확인하십시오.
- 아날로그 헤드셋이 기본 오디오 장치로 설정되지 않았습니다. 사운드 제어판/기본 설정에서 오디오 설정을 사용하여 헤드셋을 기본 오디오 장치로 선택합니다.

발신자가 사용자의 목소리를 들을 수 없습니다.

- 헤드셋에 음소거가 설정되었습니다. 음소거 버튼을 위로 밀어 마이크 음소거 기능을 해제하십시오.
- 헤드셋 마이크 붐의 위치가 잘못되었습니다. 헤드셋 붐을 입에 가깝게 대십시오.
- 아날로그 헤드셋이 기본 음성 장치로 설정되지 않았습니다. 사운드 제어판/기본 설정의 오디오 설정에서 입력 장치를 변경합니다.

헤드셋의 사운드가 왜곡됩니다. 헤드셋에서 반향이 들립니다.

- 왜곡이 없어질 때까지 스마트폰의 청취 볼륨을 낮추십시오.
- 헤드셋의 볼륨을 조절하십시오.

음악 청취용으로 사용하는 다른 헤드셋이 작동하지 않습니다.

- 아날로그 헤드셋이 **Windows**의 기본 오디오 장치로 설정됩니다. 사운드 제어판/기본 설정의 오디오 설정을 사용해서 오디오 장치를 변경합니다.

통화 중 또는 음악 청취 중에 휴대폰이 헤드셋을 찾지 못합니다.

- 통화 중 또는 음악 청취 중에 설정으로 이동하여 원하는 헤드셋을 기본으로 설정하여 오디오가 해당 헤드셋으로 라우팅되는지 확인하십시오.



# 지원

설명서로는 부족하세요?

[poly.com/support](http://poly.com/support)

<b>Plantronics, Inc.</b>	<b>Plantronics B.V.</b>
345 Encinal Street	Scorpius 171
Santa Cruz, CA 95060	2132 LR Hoofddorp
United States	Netherlands

© 2021 Plantronics, Inc. All rights reserved. Poly, 프로펠러 디자인, 그리고 Poly 로고는 Plantronics, Inc. 의 등록 상표입니다. 기타 모든 상표는 해당 소유권자의 자산입니다. Plantronics, Inc. 제조

211088-18 06.21